



**SAYILARLA TED ÜNİVERSİTESİ  
2025-2026 EĞİTİM ÖĞRETİM YILI  
MART 2026**



Sayılarla TED Üniversitesi Raporu öğrenciler, öğretim elemanları ve diğer göstergeler bazında oluşturulmaktadır. Bahar yarıyılı için 26 Mart 2026 tarihine ait verileri içermektedir.

**İÇİNDEKİLER**

1. ÖĞRENCİLER (BAHAR YARIYILI - MART 2026).....	4
2. ÖĞRETİM ELEMANLARI.....	10
3. DİĞER GÖSTERGELER .....	17

**TABLolar**

Tablo 1. 2025-2026 Eğitim Öğretim Yılı Bahar Yarıyılında İngilizce Dil Okulunda Kayıtlı Öğrencilerin Programlara ve Kurlara Göre Dağılımı*;** .....	5
Tablo 2. 2025-2026 Eğitim Öğretim Yılı Bahar Yarıyılı Lisans Programları ve Sınıflarına Göre Öğrenci Sayısı Dağılımı* .....	6
Tablo 3. 2025-2026 Eğitim Öğretim Yılı Bahar Yarıyılında Yatay Geçiş ile Gelen ve Giden Öğrenci Oranı (Son 6 Yıl).....	7
Tablo 4. 2025-2026 Eğitim Öğretim Yılı Bahar Yarıyılında Açılan Derslerin Kayıtlı Öğrenci Sayılarına Göre Dağılımı * .....	7
Tablo 5. 2025-2026 Eğitim Öğretim Yılı Bahar Yarıyılında Açılan Derslerin Kayıtlı Öğrenci Sayılarına Göre Dağılımı ** .....	8
Tablo 6. 2025-2026 Eğitim Öğretim Yılı Bahar Yarıyılında Lisansüstü Programlar Enstitüsü Öğrencilerinin Programlara Göre Dağılımı* .....	9
Tablo 7. Öğretim Elemanlarının Unvanlarına Göre Dağılımı .....	10
Tablo 8. Öğretim Elemanlarının Kadrolarına Göre Dağılımı.....	11
Tablo 9. Öğretim Üyelerinin Lisans Derecelerini Aldıkları Üniversitelere Göre Dağılımları .....	12
Tablo 10. Öğretim Üyelerinin Doktora Derecelerini Aldıkları Üniversitelere Göre Dağılımları .....	13
Tablo 11. Kadrolu Öğretim Üyeleri ve İdari Çalışanların Yaş ve Cinsiyete Göre Dağılımları .....	14
Tablo 12. İdari Çalışanların Birimlere Göre Dağılımı .....	16
Tablo 13. Akademik ve İdari Çalışan ile Öğrenci Oranları.....	16
Tablo 14. Öğrenci Toplulukları.....	17
Tablo 15. Üniversite Arazisi ve Bina Alanları .....	18
Tablo 16. TEDÜ 2025-2026 Bütçe Ana Kalemleri (TL) .....	18

**ŞEKİLLER**

Şekil 1. Yatay Geçiş ile Gelen ve Giden Öğrenci Sayısı Dağılımı (Son 6 Yıl) .....	7
Şekil 2. Öğretim Elemanlarının Unvanlarına Göre Kadrolu-Saat Ücretli Oranları.....	10
Şekil 3. Öğretim Üyeleri ve İdari Çalışanların Cinsiyete Göre Oranları.....	15
Şekil 4. Öğretim Üyeleri ve İdari Çalışanların Yaş Dağılımı.....	15

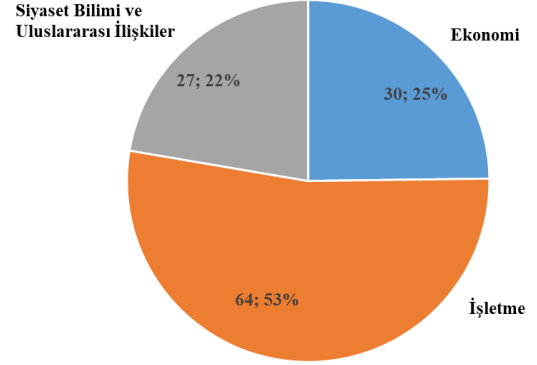
## 1. ÖĞRENCİLER (BAHAR YARIYILI - MART 2026)

Mühendislik ve İktisadi ve İdari Bilimler Fakültelerinin ortak programlarında birinci sınıfı tamamlayıp 2025-2026 Güz ve Bahar yarıyılları başında ikinci sınıfa geçen öğrencilerin diploma programı seçimleri aşağıdaki şekildedir:

### İktisadi ve İdari Bilimler Fakültesi

(Güz =75; Bahar = 46):

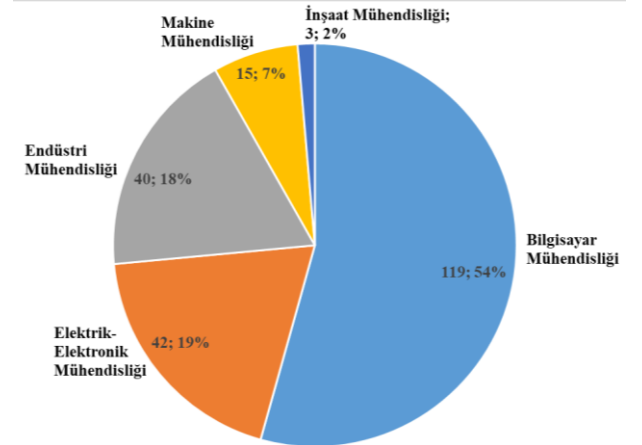
- İşletme  
(Güz = 41; Bahar = 23)
- Ekonomi  
(Güz =18; Bahar = 12)
- Siyaset Bilimi ve Uluslararası İlişkiler  
(Güz = 16; Bahar = 11)



### Mühendislik Fakültesi

(Güz = 150; Bahar = 69):

- Bilgisayar Mühendisliği  
(Güz = 84; Bahar = 35)
- Elektrik - Elektronik Mühendisliği  
(Güz = 26; Bahar = 16)
- Endüstri Mühendisliği  
(Güz = 25; Bahar = 15)
- Makine Mühendisliği  
(Güz = 14; Bahar = 1)
- İnşaat Mühendisliği  
(Güz = 1; Bahar = 2)



**Tablo 1. 2025-2026 Eğitim Öğretim Yılı Bahar Yarıyılında İngilizce Dil Okulunda Kayıtlı Öğrencilerin Programlara ve Kurlara Göre Dağılımı\*;\*\***

Programlar	Elementary	Pre-Intermediate	Intermediate	Upper-Intermediate Extended	Upper-Intermediate Success	Toplam	Oran
<b>EĞİTİM FAKÜLTESİ</b>	<b>0</b>	<b>21</b>	<b>44</b>	<b>55</b>	<b>29</b>	<b>149</b>	<b>23</b>
İngilizce Öğretmenliği	-	1	2	4	12	19	3,0
Okul Öncesi Öğretmenliği	-	12	21	18	9	60	9,4
Rehberlik ve Psikolojik Danışmanlık	-	3	10	11	5	29	4,5
Sınıf Öğretmenliği	-	5	11	22	3	41	6,4
<b>FEN EDEBİYAT FAKÜLTESİ</b>	<b>3</b>	<b>9</b>	<b>22</b>	<b>38</b>	<b>27</b>	<b>99</b>	<b>15</b>
İngiliz Dili ve Edebiyatı	-	-	-	8	9	17	2,7
Matematik	2	3	4	6	2	17	2,7
Psikoloji	1	4	13	17	13	48	7,5
Sosyoloji	-	2	5	7	3	17	2,7
<b>İKTİSADİ VE İDARİ BİLİMLER FAKÜLTESİ</b>	<b>2</b>	<b>11</b>	<b>28</b>	<b>43</b>	<b>27</b>	<b>111</b>	<b>17</b>
İktisadi İdari Bilimler Programları	2	9	24	40	25	100	15,6
İşletme	-	2	1	1	1	5	0,8
Ekonomi	-	-	1	2	1	4	0,6
Siyaset Bilimi ve Uluslararası İlişkiler	-	-	2	-	-	2	0,3
<b>MİMARLIK VE TASARIM FAKÜLTESİ</b>	<b>5</b>	<b>18</b>	<b>37</b>	<b>44</b>	<b>22</b>	<b>126</b>	<b>20</b>
Endüstriyel Tasarım	-	5	3	9	1	18	2,8
Görsel İletişim Tasarımı	1	4	6	11	3	25	3,9
İç Mimarlık ve Çevre Tasarımı	4	6	8	8	5	31	4,8
Mimarlık	-	1	13	10	9	33	5,1
Şehir ve Bölge Planlama	-	2	7	6	4	19	3,0
<b>MÜHENDİSLİK FAKÜLTESİ</b>	<b>1</b>	<b>12</b>	<b>41</b>	<b>72</b>	<b>30</b>	<b>156</b>	<b>24</b>
Bilgisayar Mühendisliği	1	3	11	19	11	45	7,0
Elektrik - Elektronik Mühendisliği	-	1	4	12	3	20	3,1
Endüstri Mühendisliği	-	1	9	8	-	18	2,8
İnşaat Mühendisliği	-	3	3	7	1	14	2,2
Makine Mühendisliği	-	1	9	9	2	21	3,3
Mühendislik Programları	-	-	-	2	7	9	1,4
Yazılım Mühendisliği	-	3	5	15	6	29	4,5
<b>Toplam</b>	<b>11</b>	<b>71</b>	<b>172</b>	<b>252</b>	<b>135</b>	<b>641</b>	
<b>Açılan Şube</b>	<b>1</b>	<b>4</b>	<b>8</b>	<b>12</b>	<b>8</b>	<b>33</b>	<b>-</b>
<b>Ortalama Sınıf Mevcudu</b>	<b>11</b>	<b>18</b>	<b>22</b>	<b>21</b>	<b>17</b>	<b>19</b>	<b>-</b>

\*Elementary Seviyesi başlangıç seviyesi, Pre-Intermediate ve Intermediate Seviyeleri orta seviyeler, Upper Intermediate Success Seviyesi en üst seviyeyi ifade etmektedir.

\*\* 2025-2026 Bahar Dönemi 1. Modüle kayıtlı aktif öğrenci bilgileri esas alınmıştır.

**Tablo 2. 2025-2026 Eğitim Öğretim Yılı Bahar Yarıyılı Lisans Programları ve Sınıflarına Göre Öğrenci Sayısı Dağılımı\***

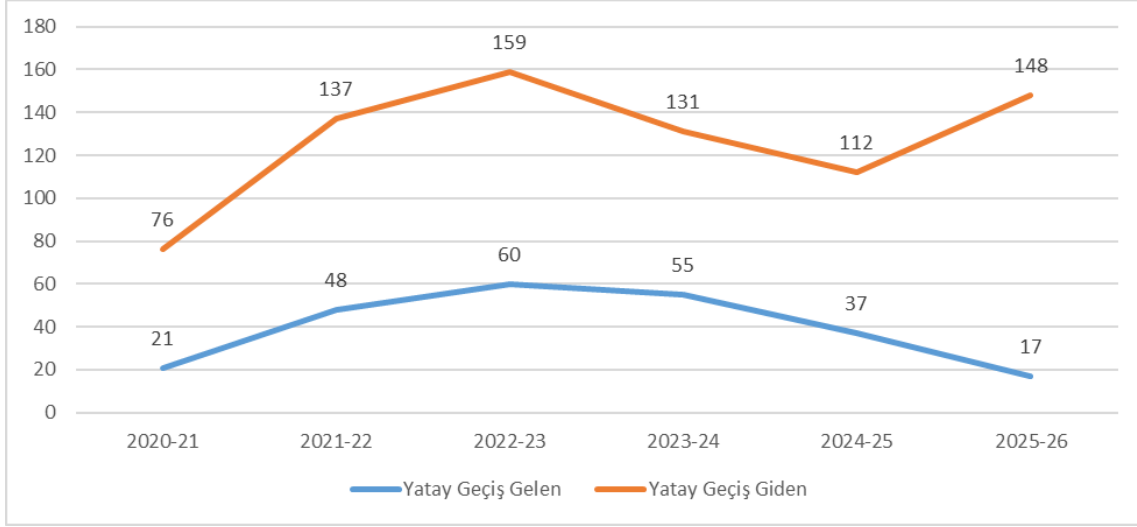
Programlar	İDO	1. sınıf	2. sınıf	3. sınıf	4. sınıf	İDO Hariç Toplam	Genel Toplam	Genel Oran
<b>EĞİTİM FAKÜLTESİ</b>	<b>154</b>	<b>147</b>	<b>185</b>	<b>166</b>	<b>160</b>	<b>658</b>	<b>812</b>	<b>16,5</b>
İlköğretim Matematik Öğret.	-	10	23	35	26	94	94	1,9
İngilizce Öğretmenliği	20	57	51	49	53	210	230	4,7
Okul Öncesi Öğretmenliği	61	30	27	27	29	113	174	3,5
Rehberlik ve Psikolojik Danış.	29	26	44	25	30	125	154	3,1
Sınıf Öğretmenliği	44	24	40	30	22	116	160	3,2
<b>FEN EDEBİYAT FAKÜLTESİ</b>	<b>103</b>	<b>202</b>	<b>185</b>	<b>201</b>	<b>152</b>	<b>740</b>	<b>843</b>	<b>17,1</b>
İngiliz Dili ve Edebiyatı	18	54	60	71	42	227	245	5,0
Matematik	19	29	18	20	9	76	95	1,9
Psikoloji	48	93	95	95	87	370	418	8,5
Sosyoloji	18	26	12	15	14	67	85	1,7
<b>İKTİSADİ VE İDARİ BİLİMLER FAKÜLTESİ</b>	<b>115</b>	<b>215</b>	<b>154</b>	<b>136</b>	<b>102</b>	<b>607</b>	<b>722</b>	<b>14,6</b>
Ekonomi	4	11	38	45	45	139	143	2,9
İktisadi ve İdari Bilimler Prog.	104	156	-	-	-	156	260	5,3
İşletme	5	35	79	69	32	215	220	4,5
Siyaset Bilimi ve Ulus. İlişkiler	2	13	37	22	25	97	99	2,0
<b>MİMARLIK VE TASARIM FAKÜLTESİ</b>	<b>131</b>	<b>211</b>	<b>193</b>	<b>230</b>	<b>217</b>	<b>851</b>	<b>982</b>	<b>19,9</b>
Endüstriyel Tasarım	18	47	43	56	44	190	208	4,2
Görsel İletişim Tasarımı	26	37	33	28	25	123	149	3,0
İç Mimarlık ve Çevre Tasarımı	34	46	47	60	54	207	241	4,9
Mimarlık	34	53	57	70	71	251	285	5,8
Şehir ve Bölge Planlama	19	28	13	16	23	80	99	2,0
<b>MÜHENDİSLİK FAKÜLTESİ</b>	<b>161</b>	<b>436</b>	<b>319</b>	<b>331</b>	<b>329</b>	<b>1415</b>	<b>1576</b>	<b>31,9</b>
Bilgisayar Mühendisliği	46	88	143	197	214	642	688	13,9
Elektrik-Elektronik Mühendisliği	21	52	51	35	20	158	179	3,6
Endüstri Mühendisliği	19	58	53	31	35	177	196	4,0
İnşaat Mühendisliği	14	11	4	2	1	18	32	0,6
Makine Mühendisliği	22	35	17	23	7	82	104	2,1
Mühendislik Programları	9	111	-	-	-	111	120	2,4
Yazılım Mühendisliği	30	81	51	43	52	227	257	5,2
<b>Toplam</b>	<b>664</b>	<b>1211</b>	<b>1036</b>	<b>1064</b>	<b>960</b>	<b>4271</b>	<b>4935</b>	<b>100</b>
<b>Oran</b>	<b>13</b>	<b>25</b>	<b>21</b>	<b>22</b>	<b>19</b>	<b>87</b>	<b>100</b>	

\*2025-2026 Bahar yarıyılında dönem kaydı olan ve izinli ayrılan öğrencileri göstermektedir.

**Tablo 3. 2025-2026 Eğitim Öğretim Yılı Bahar Yarıyılında Yatay Geçiş ile Gelen ve Giden Öğrenci Oranı (Son 6 Yıl)**

	2020-2021		2021-2022		2022-2023		2023-2024		2024-2025		2025-2026		TOPLAM
	G	B	G	B	G	B	G	B	G	B	G	B	
Yatay Geçiş Gelen	18	3	25	23	36	24	41	14	26	11	14	3	238
Yatay Geçiş Giden	56	20	122	15	148	11	118	13	90	22	122	26	763
<b>Gelen / Giden Oranı</b>	<b>0,3</b>	<b>0,1</b>	<b>0,2</b>	<b>1,5</b>	<b>0,2</b>	<b>2,2</b>	<b>0,3</b>	<b>1,1</b>	<b>0,3</b>	<b>0,5</b>	<b>0,1</b>	<b>0,1</b>	<b>0,3</b>

**G: Güz dönemi, B: Bahar dönemi**


**Şekil 1. Yatay Geçiş ile Gelen ve Giden Öğrenci Sayısı Dağılımı (Son 6 Yıl)**
**Tablo 4. 2025-2026 Eğitim Öğretim Yılı Bahar Yarıyılında Açılan Derslerin Kayıtlı Öğrenci Sayılarına Göre Dağılımı \***

	2025 - 2026 Bahar		
	Lisans	Yüksek Lisans	Doktora
Ders Sayısı	456	95	31
Şube Sayısı	777	161	48
Ders Veren Kadrolu Öğretim Elemanı	218	4**	
Kadrolu Öğretim Elemanı Tarafından Verilen Şube Sayısı	619	153	42
Saat Ücretli Öğretim Elemanı	95	7	4
Saat Ücretli Öğretim Elemanı Tarafından Verilen Şube Sayısı	159	9	6
Kadrolu ve Saat Ücretli Öğretim Elemanları Tarafından Verilen Şube Sayısı***	18	1	-
Haftalık Ders Yüğü****	Kadrolu	9,72	
	Saat Ücretli	5,43	

\*Ders veren öğretim elemanları sayısı açılan şubeler üzerinden hesaplanmış olup yıl içinde gelen ya da ayrılan kadrolu ya da saat ücretli öğretim elemanlarını içermektedir. TEDU 400 Öğrenci Gelişim Semineri ve TEDU 101 TEDÜ'de İlk Yıl Deneyimi dersleri dahil edilmemiştir.

\*\*Kadrosu Lisansüstünde bulunan öğretim elemanı sayımız 4'tür. Yüksek Lisans ve Doktora programları gibi bir ayrım bulunmamaktadır.

\*\*\* Kadrolu ve Saat Ücretli Öğretim Elemanları tarafından birlikte verilen dersler ile ilgili şube sayısı ayrıca belirtilmiştir. Kadrolu ve Saat Ücretli Öğretim Elemanları tarafından ortak yürütülen derslerde her Öğretim Elemanı için 1 şube olarak sayılmıştır.

\*\*\*\* Kadrolu / Saat ücretli öğretim elemanları tarafından yürütülen şubelerin kredi toplamlarının İngilizce Dil Okulu dışındaki kadrolu / saat ücretli öğretim elemanlarına bölünmesi ile hesaplanmaktadır. Kadrolu ve Saat Ücretli hocaların ortak yürüttüğü dersler hesaba dahil edilmiştir.

**Tablo 5. 2025-2026 Eğitim Öğretim Yılı Bahar Yarıyılında Açılan Derslerin Kayıtlı Öğrenci Sayılarına Göre Dağılımı<sup>\*,\*\*</sup>**

Öğrenci sayısı	2025 - 2026 Bahar				
	Lisans	Yüksek Lisans	Doktora	Toplam	Ders %
1 <sup>***</sup>	15	59	27	101	10
2-10	99	91	20	210	21
11-20	113	10	1	124	13
21-30	187	1	-	188	19
31-40	97	-	-	97	10
41-50	83	-	-	83	8
51-60	104	-	-	104	11
61-70	55	-	-	55	6
71-80	17	-	-	17	2
81-90	-	-	-	0	0
91-100	-	-	-	0	0
101-200 <sup>****</sup>	2	-	-	2	0,2
200+	5	-	-	5	1
<b>TOPLAM</b>	<b>777</b>	<b>161</b>	<b>48</b>	<b>986</b>	<b>100</b>
<b>Şube Başına Düşen Öğrenci Sayısı</b>	<b>34,62</b>	<b>4,05</b>	<b>2,52</b>		

\*2025-26 Bahar dönemi itibarıyla intibaklı derslerdeki öğrenci sayıları tek şubede toplanmıştır.

\*\*Kayıtlı öğrenci olmayan dersler, TEDU 400 Semineri ve TEDU 101 dersleri dahil edilmemiştir.

\*\*\*Yeni açılan lisans dersleri, eski müfredat dersleri, yüksek lisans tez ve seminer dersleri vb. sebepler dolayısıyla öğrenci sayısı 1 olan dersler bulunmaktadır.

\*\*\*\* Türkçe, Tarih dersleri asenkron ve bazı dersler de online olarak yürütüldüğü için şube başına 101 ve üzeri kayıt bulunmaktadır.

**Tablo 6. 2025-2026 Eğitim Öğretim Yılı Bahar Yarıyılında Lisansüstü Programlar Enstitüsü Öğrencilerinin Programlara Göre Dağılımı\***

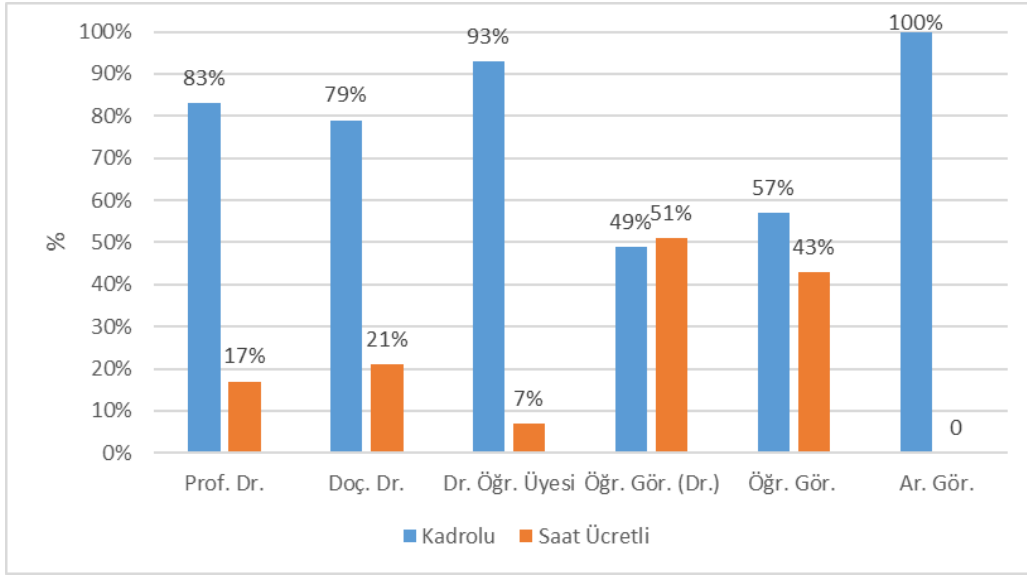
Yüksek Lisans Programları	Tezli Yüksek Lisans	Tezsiz Yüksek Lisans	Toplam	Oran
<b>İnsan ve Toplum Bilimleri</b>	<b>124</b>	<b>13</b>	<b>137</b>	<b>56</b>
Ekonomi	18	-	18	7,3
Eğitim Programları ve Öğretim	12	-	12	4,9
İngiliz Dili Eğitimi	19	-	19	7,7
İngiliz Dili ve Edebiyatı	18	-	18	7,3
Klinik Psikoloji	15	2	17	6,9
Okul Öncesi Eğitimi	15	-	15	6,1
Rehberlik ve Psikolojik Danış.	20	-	20	8,1
Siyaset Bilimi ve Uluslararası İlişkiler	7	-	7	2,8
Yöneticiler için İşletme	-	11	11	4,5
<b>Mimarlık, Tasarım ve Mühendislik</b>	<b>69</b>	<b>3</b>	<b>72</b>	<b>29</b>
Bilgisayar Mühendisliği	14	-	14	5,7
Elektrik-Elektronik Mühendisliği	4	-	4	1,6
Endüstri Mühendisliği	4	-	4	1,6
İnşaat Mühendisliği	6	-	6	2,4
Kentsel Tasarım	6	-	6	2,4
Makine Mühendisliği	24	1	25	10,2
Mimari Tasarım	11	2	13	5,3
<b>Disiplinlerarası Programlar</b>	<b>35</b>	<b>2</b>	<b>37</b>	<b>15</b>
Göç Çalışmaları	16	-	16	6,5
Uygulamalı Veri Bilimi	19	1	20	8,1
Eğitim Kurumları İşletmeciliği	-	1	1	0,4
<b>Yüksek Lisans Toplam</b>	<b>228</b>	<b>18</b>	<b>246</b>	<b>100</b>
<b>Doktora Programları</b>	<b>Toplam</b>		<b>Oran</b>	
İngiliz Dili Eğitimi	18		30,5	
İnşaat Mühendisliği	2		3,4	
Klinik Psikoloji	21		35,6	
Makine Mühendisliği	8		13,6	
Mimarlık	10		16,9	
<b>Doktora Toplam</b>	<b>59</b>		<b>100</b>	
<b>Lisansüstü Toplam</b>	<b>305</b>			

\*2025-2026 Bahar yarıyılında dönem kaydı olan ve izinli ayrılan öğrencileri göstermektedir.

## 2. ÖĞRETİM ELEMANLARI

Tablo 7. Öğretim Elemanlarının Unvanlarına Göre Dağılımı

	Prof. Dr.		Doç. Dr.		Dr. Öğr. Üyesi		Öğr. Gör. (Dr.)		Öğr. Gör.		Ar. Gör.		TOPLAM	
	#	%	#	%	#	%	#	%	#	%	#	%	#	%
<b>Kadrolu</b>	48	83	38	79	102	93	34	49	62	57	47	100	331	75
<b>Saat Ücretli</b>	10	17	10	21	8	7	35	51	47	43	-	-	110	25
<b>Toplam</b>	<b>58</b>	<b>100</b>	<b>48</b>	<b>100</b>	<b>110</b>	<b>100</b>	<b>69</b>	<b>100</b>	<b>109</b>	<b>100</b>	<b>47</b>	<b>100</b>	<b>441</b>	<b>100</b>
<b>Yüzde</b>	<b>13</b>		<b>11</b>		<b>25</b>		<b>16</b>		<b>25</b>		<b>11</b>			



Şekil 2. Öğretim Elemanlarının Unvanlarına Göre Kadrolu-Saat Ücretli Oranları

**Tablo 8. Öğretim Elemanlarının Kadrolarına Göre Dağılımı**

Kadro*	Prof. Dr.		Doç. Dr.		Dr. Öğr. Üyesi		Öğr. Gör. (Dr.)		Öğr. Gör.		Ar. Gör.		Toplam	
	K	S	K	S	K	S	K	S	K	S	K	S	K	S
<b>Eğitim Fakültesi</b>	<b>5</b>	<b>0</b>	<b>13</b>	<b>3</b>	<b>22</b>	<b>0</b>	<b>9</b>	<b>5</b>	<b>0</b>	<b>2</b>	<b>8</b>	<b>57</b>	<b>10</b>	
Eğitim Bilimleri	1	-	5	1	2	-	1	1	-	-	1	10	2	
Eğitim Bilimleri / Rehberlik ve Psik. Dan.	1	-	1	-	6	-	2	-	-	-	1	11	-	
Matematik ve Fen Bilimleri Eğitimi/Mat.Eğt.	-	-	-	1	4	-	2	2	-	1	1	7	4	
Temel Eğitim /Okul Öncesi	-	-	3	-	2	-	1	1	-	1	2	8	2	
Temel Eğitim /Sınıf Eğitimi	1	-	-	1	4	-	2	1	-	-	1	8	2	
Yabancı Diller/İngiliz Dili Eğitimi	2	-	4	-	4	-	1	-	-	-	2	13	-	
<b>Fen Edebiyat Fakültesi</b>	<b>9</b>	<b>5</b>	<b>6</b>	<b>3</b>	<b>22</b>	<b>3</b>	<b>12</b>	<b>11</b>	<b>5</b>	<b>9</b>	<b>5</b>	<b>59</b>	<b>31</b>	
İngiliz Dili ve Edebiyatı Bölümü	-	-	2	-	3	-	1	1	-	1	1	7	2	
Matematik Bölümü	2	1	-	-	4	-	4	1	2	-	-	12	2	
Psikoloji Bölümü	4	-	3	-	7	1	-	2	1	2	1	16	5	
Sosyoloji Bölümü	1	-	1	-	4	-	-	1	-	-	1	7	1	
Temel Bilimler Birimi	2	4	-	3	4	2	7	6	2	6	2	17	21	
<b>İktisadi ve İdari Bilimler Fakültesi</b>	<b>13</b>	<b>0</b>	<b>2</b>	<b>2</b>	<b>10</b>	<b>2</b>	<b>1</b>	<b>2</b>	<b>0</b>	<b>2</b>	<b>6</b>	<b>32</b>	<b>8</b>	
Ekonomi Bölümü	6	-	-	1	2	-	-	-	-	-	2	10	1	
İşletme Bölümü	4	-	1	1	3	2	1	1	-	2	2	11	6	
Siyaset Bilimi ve Uluslar. İlişkiler Bl.	3	-	1	-	5	-	-	1	-	-	2	11	1	
<b>Mimarlık ve Tasarım Fakültesi</b>	<b>6</b>	<b>0</b>	<b>5</b>	<b>1</b>	<b>24</b>	<b>3</b>	<b>1</b>	<b>6</b>	<b>3</b>	<b>20</b>	<b>9</b>	<b>48</b>	<b>30</b>	
Endüstriyel Tasarım Bölümü	-	-	-	-	6	-	-	-	1	6	1	8	6	
Görsel İletişim Tasarımı Bölümü	-	-	1	-	4	1	-	-	-	4	1	6	5	
İç Mimarlık ve Çevre Tasarımı Bölümü	1	-	-	1	5	2	-	3	-	4	2	8	10	
Mimarlık Bölümü	3	-	4	-	6	-	-	2	2	5	3	18	7	
Şehir ve Bölge Planlama Bölümü	2	-	-	-	3	-	1	1	-	1	2	8	2	
<b>Mühendislik Fakültesi</b>	<b>14</b>	<b>0</b>	<b>11</b>	<b>1</b>	<b>22</b>	<b>0</b>	<b>3</b>	<b>2</b>	<b>0</b>	<b>0</b>	<b>19</b>	<b>69</b>	<b>3</b>	
Bilgisayar Mühendisliği Bölümü	5	-	-	-	5	-	1	1	-	-	7	18	1	
Elektrik-Elektronik Mühendisliği Bölümü	2	-	4	-	3	-	-	-	-	-	3	12	-	
Endüstri Mühendisliği Bölümü	1	-	2	-	4	-	-	-	-	-	2	9	-	
İnşaat Mühendisliği Bölümü	1	-	4	-	1	-	1	-	-	-	2	9	-	
Makine Mühendisliği Bölümü	3	-	1	1	4	-	-	1	-	-	2	10	2	
Yazılım Mühendisliği	2	-	-	-	5	-	1	-	-	-	3	11	-	
<b>İngilizce Dil Okulu</b>	<b>-</b>	<b>-</b>	<b>-</b>	<b>-</b>	<b>-</b>	<b>-</b>	<b>8</b>	<b>-</b>	<b>54</b>	<b>6</b>	<b>-</b>	<b>62</b>	<b>6</b>	
<b>Lisansüstü Programlar Enstitüsü**</b>	<b>1</b>	<b>2</b>	<b>1</b>	<b>-</b>	<b>-</b>	<b>-</b>	<b>-</b>	<b>2</b>	<b>-</b>	<b>3</b>	<b>-</b>	<b>4</b>	<b>7</b>	
Mimarlık ve Kent Çalışmaları ABD	-	-	-	-	-	-	-	-	-	-	-	-	-	
Mühendislik Yönetimi ABD	-	-	1	-	-	-	-	-	-	-	-	1	-	
Psikoloji ABD	-	2	-	-	-	-	-	1	-	3	-	-	6	
Uygulamalı Veri Bilimi ABD	-	-	-	-	2	-	-	1	-	-	-	2	1	
Eğitim Bilimleri ABD	1	-	-	-	-	-	-	-	-	-	-	1	-	
<b>Diğer</b>	<b>-</b>	<b>3</b>	<b>-</b>	<b>-</b>	<b>-</b>	<b>-</b>	<b>-</b>	<b>7</b>	<b>-</b>	<b>5</b>	<b>-</b>	<b>-</b>	<b>15</b>	
<b>TOPLAM</b>	<b>48</b>	<b>10</b>	<b>38</b>	<b>10</b>	<b>100</b>	<b>8</b>	<b>34</b>	<b>35</b>	<b>62</b>	<b>47</b>	<b>47</b>	<b>331</b>	<b>110</b>	
<b>Oran</b>	<b>13</b>	<b>11</b>	<b>24</b>	<b>16</b>	<b>25</b>	<b>11</b>	<b>100</b>							

\*K: Kadrolu, S: Saat Ücretli

\*\*Hem fakültede hem de Lisansüstü Programlar Enstitüsünde ders veren öğretim elemanları bağlı olduğu bölümde tekil olarak gösterilmiştir.

**Tablo 9. Öğretim Üyelerinin Lisans Derecelerini Aldıkları Üniversitelere Göre Dağılımları**

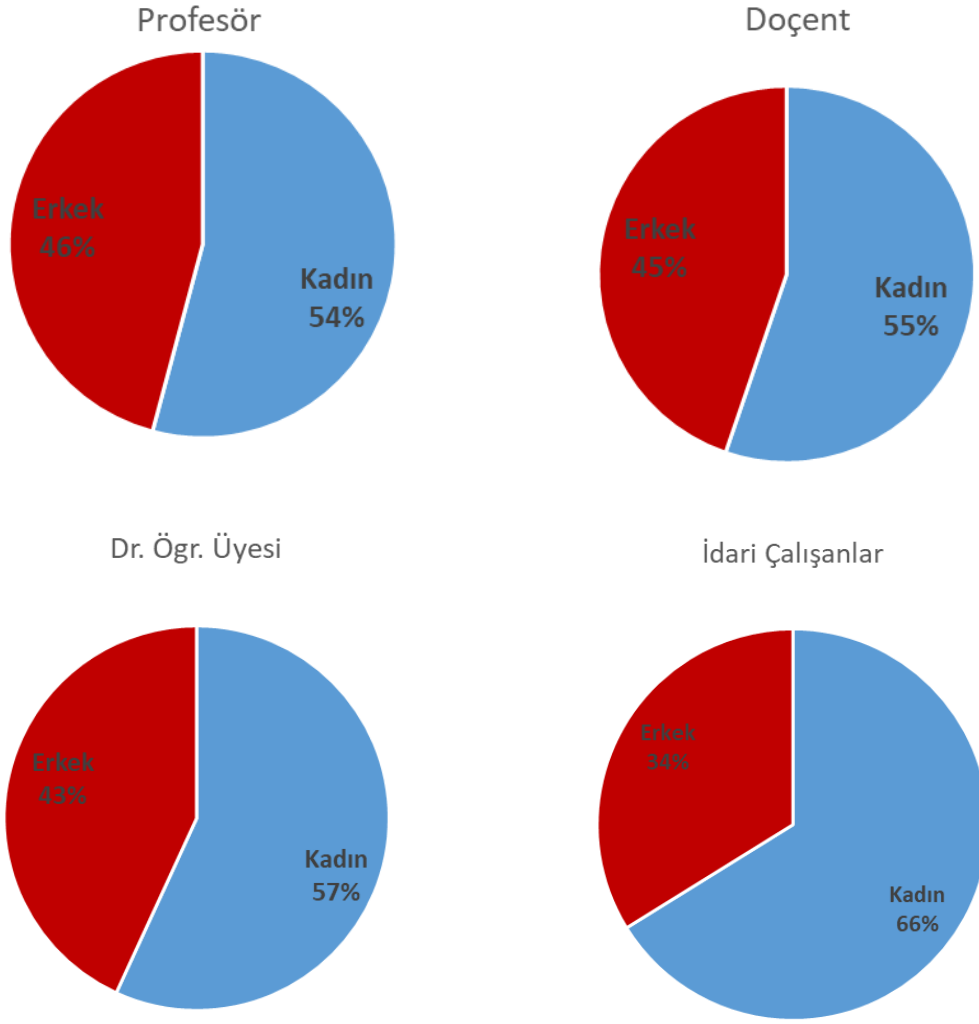
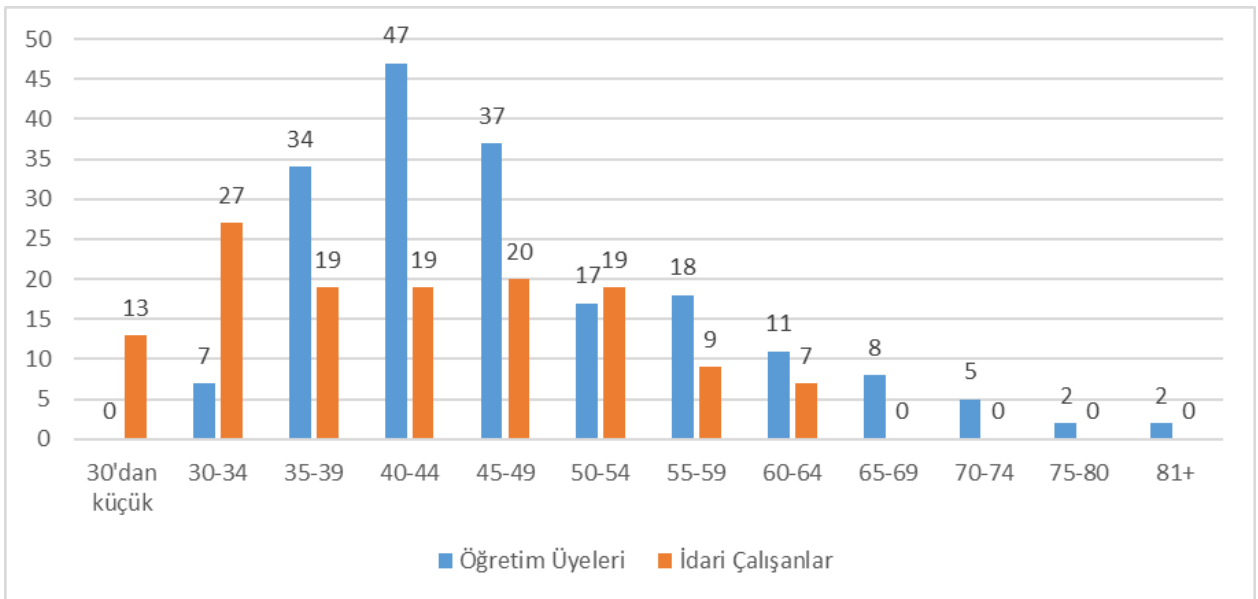
Eğitim Kurumu	Kişi Sayısı
Orta Doğu Teknik Üniversitesi	89
Bilkent Üniversitesi	18
Hacettepe Üniversitesi	17
Boğaziçi Üniversitesi	11
Gazi Üniversitesi	6
Ankara Üniversitesi	5
Çankaya Üniversitesi	4
Kara Harp Okulu	3
Başkent Üniversitesi	2
Çukurova Üniversitesi	2
İstanbul Üniversitesi	2
University Of Tehran	2
Anadolu Üniversitesi	1
Ankara Polis Enstitüsü	1
Bursa Üniversitesi	1
Çanakkale Onsekiz Mart Üniversitesi	1
Dokuz Eylül Üniversitesi	1
Ege Üniversitesi	1
Fatih Üniversitesi	1
İstanbul Bilgi Üniversitesi	1
İstanbul Teknik Üniversitesi	1
İzmir Ekonomi Üniversitesi	1
İzmir Yüksek Teknoloji Enstitüsü	1
Khulna University	1
Kırgızistan Türkiye Manas Üniversitesi	1
Koç Üniversitesi	1
Lamar University	1
Marmara Üniversitesi	1
Ohio Wesleyan University	1
Polis Akademisi	1
Rheinische Friedrich-Wilhelms -University	1
Sabancı Üniversitesi	1
Sakarya Üniversitesi	1
Tabriz University	1
TOBB Ekonomi ve Teknoloji Üniversitesi	1
University Of Illinois	1
University Of Jordan	1
University Of Wales	1
Yıldız Teknik Üniversitesi	1
<b>TOPLAM</b>	<b>188</b>
<b>YURT İÇİ</b>	<b>177</b> <b>(%94)</b>
<b>YURT DIŞI</b>	<b>11</b> <b>(%6)</b>

**Tablo 10. Öğretim Üyelerinin Doktora Derecelerini Aldıkları Üniversitelere Göre Dağılımları**

Eğitim Kurumu	Kişi Sayısı	Eğitim Kurumu	Kişi Sayısı
Orta Doğu Teknik Üniversitesi	64	Nanyang Technological University	1
Hacettepe Üniversitesi	25	North Carolina State University	1
Bilkent Üniversitesi	21	Old Dominion University	1
Ankara Üniversitesi	12	Open University	1
Purdue University	3	Özyeğin Üniversitesi	1
Anadolu Üniversitesi	2	Polytechnic Of Central London	1
Bonn Üniversitesi	2	Rheinische Friedrich-Wilhelms -University	1
Indiana University	2	Rutgers, The State University of New Jersey	1
Loughborough University	2	Southern Methodist University	1
Sabancı Üniversitesi	2	Strasbourg University	1
TOBB Ekonomi ve Teknoloji Üniversitesi	2	Texas A&M University	1
University Of California	2	Texas State University	1
University Of Manchester	2	The Ohio State University	1
University Of Missouri	2	The University Of Arizona	1
Aberystwyth University	1	The University Of Iowa	1
Arizona State University	1	The University Of Texas At Austin	1
Boston University	1	Tulane University	1
Concordia University	1	University College Of London	1
Cornell University	1	University Of Houston	1
Çankaya Üniversitesi	1	University Of London	1
Ecole Polytechnique Federale De Lausanne	1	University Of Melbourne	1
Eindhoven University Of Technology	1	University Of New Hampshire	1
Eidgenössische Technische Hochschule Zur	1	University Of Pennsylvania	1
Gazi Üniversitesi	1	University Of Pittsburgh	1
Georgia Institute Of Technology	1	University Of South Florida	1
Koç Üniversitesi	1	University Of Survey	1
Korea University	1	University Of Technology Delft	1
Miami University	1	University Of Toronto	1
Michigan State University	1	Wichita State University	1
Mimar Sinan Güzel Sanatlar Üniversitesi	1		
		<b>TOPLAM</b>	<b>188</b>
		<b>YURT İÇİ</b>	<b>133</b> <b>(%71)</b>
		<b>YURT DIŞI</b>	<b>55</b> <b>(%29)</b>

**Tablo 11. Kadrolu Öğretim Üyeleri ve İdari Çalışanların Yaş ve Cinsiyete Göre Dağılımları**

Yaş Aralıkları	Profesör			Doçent			Dr. Öğr. Üyesi			Öğretim Üyeleri Toplam			İdari Çalışanlar			Toplam		
	K	E	T	K	E	T	K	E	T	K	E	T	K	E	T	K	E	T
30'dan küçük	-	-	0	-	-	0	-	-	0	-	-	0	12	1	13	12	1	13
30-34	-	-	0	-	-	0	3	4	7	3	4	7	16	11	27	19	15	34
35-39	-	-	0	6	3	9	19	6	25	25	9	34	13	6	19	38	15	53
40-44	3	1	4	3	2	5	23	15	38	29	18	47	14	5	19	43	23	66
45-49	3	3	6	9	6	15	8	8	16	20	17	37	11	9	20	31	26	57
50-54	4	-	4	1	3	4	-	9	9	5	12	17	11	8	19	16	20	36
55-59	8	5	13	1	2	3	2	-	2	11	7	18	5	4	9	16	11	27
60-64	2	5	7	1	1	2	2	-	2	5	6	11	6	1	7	11	7	18
65-69	3	3	6	-	-	0	1	1	2	4	4	8	-	-	0	4	4	8
70-74	2	2	4	-	-	0	-	1	1	2	3	5	-	-	0	2	3	5
75-80	1	1	2	-	-	0	-	-	0	1	1	2	-	-	0	1	1	2
81+	-	2	2	-	-	0	-	-	0	0	2	2	-	-	0	0	2	2
<b>Toplam</b>	<b>26</b>	<b>22</b>	<b>48</b>	<b>21</b>	<b>17</b>	<b>38</b>	<b>58</b>	<b>44</b>	<b>102</b>	<b>105</b>	<b>83</b>	<b>188</b>	<b>88</b>	<b>45</b>	<b>133</b>	<b>193</b>	<b>128</b>	<b>321</b>
<b>Oran</b>	<b>13</b>	<b>17</b>	<b>15</b>	<b>11</b>	<b>13</b>	<b>12</b>	<b>30</b>	<b>34</b>	<b>32</b>	<b>54</b>	<b>65</b>	<b>59</b>	<b>46</b>	<b>35</b>	<b>41</b>	<b>60</b>	<b>40</b>	<b>100</b>

**Şekil 3. Öğretim Üyeleri ve İdari Çalışanların Cinsiyete Göre Oranları****Şekil 4. Öğretim Üyeleri ve İdari Çalışanların Yaş Dağılımı**

**Tablo 12. İdari Çalışanların Birimlere Göre Dağılımı**

Organizasyon Yapısı	Kişi Sayısı
Araştırma Teknoloji ve İnovasyon Direktörlüğü (ATİD)	5
Bilgi Teknolojileri Birimi	9
Eğitim Faaliyetleri Planlama ve Destek Ofisi	2
Etkinlik Ofisi	1
Genel Sekreterlik	7
Girişimcilik Ofisi	2
İdari İşler Birimi	16
İngilizce Dil Okulu Müdürü	1
İnsan Kaynakları	3
Kariyer Merkezi	3
Kurumsal Gelişim Ofisi	2
Kurumsal İletişim Birimi	5
Kütüphane	6
Mali İşler Birimi	8
Öğrenci Gelişim ve Psikolojik Danışma Merkezi	3
Öğrenci İşleri	6
Öğretme – Öğrenme Merkezi (CTL)	2
Özel Kalem	1
Rektör Yardımcılığı/ İngilizce Dil Okulu/Fakülte/Enstitü Sekreterleri	12
Sağlık Birimi	2
Sosyal İnovasyon Merkezi (İstasyon TEDÜ)	3
Sosyal ve Kültürel İşler Birimi	3
Toplumsal Cinsiyet Çalışmaları Merkezi	1
Uluslararası Programlar Ofisi	5
Yazı İşleri Birimi	1
Yazılım Mühendisliği Oyun Geliştiricisi	1
<b>TOPLAM (Üniversite Kadrosunda)</b>	<b>110</b>
İktisadi İşletme	21
TEDUTECH.A.Ş./ TEDYUV	2
<b>TOPLAM</b>	<b>133</b>

**Tablo 13. Akademik ve İdari Çalışan ile Öğrenci Oranları**

Gösterge	Hesap	Değer
Öğretim Üyesi Başına Düşen İdari Çalışan	110/188	0,59
Öğretim Üyesi Başına Düşen Lisans Öğrenci Sayısı (Fakülteler)	4271/188	22,72
Öğretim Elemanı Başına Düşen İdari Çalışan	110/331	0,33
Öğretim Elemanı Başına Düşen Lisans Öğrenci Sayısı (Fakülteler+LPE+İDO)	5240/331	15,83
İdari Çalışan Başına Düşen Lisans Öğrenci Sayısı (Fakülteler+LPE+İDO)	5240/110	47,64

### 3. DİĞER GÖSTERGELER

**Tablo 14. Öğrenci Toplulukları**

No	Topluluklar	No	Spor Takımları
1	Atatürkçü Düşünce Topluluğu	1	ALECTED Bilim Projesi Takımı
2	Bilim ve Teknoloji Topluluğu	2	TEDÜ Havacılık Bilim Projesi Takımı / (AEROTED)
3	Bilim-Kurgu ve Fantezi Topluluğu	No	<b>Ulusal &amp; Uluslararası Öğrenci Birlikleri</b>
4	Blockchain	1	Erasmus Student Network (ESN)
5	Çocuklar İçin Fırsat Eşitliği Topluluğu	2	Huawei Student Developers
6	Dans ve Müzikal Topluluğu	3	İhtiyaç Haritası
7	Doğa Sporları Topluluğu	4	International Business Machines Z   (IBM Z)
8	EduAction Topluluğu	5	Institute of Electrical and Electronics Engineers (IEEE)
9	Ekonomi Araştırma Birliği	6	International Association for the Study of Traditional Environments (IASTE)
10	Ekonomi ve Finans Topluluğu	7	International Association of Civil Engineering Students (IACES)
11	Endüstri ve Kalite Topluluğu	8	Google Developers Students Club (GDSC)
12	E-Sport Topluluğu	9	Model United Nations (MUN)
13	Eşli Danslar Topluluğu	10	Sustainable Development Solutions Network (SDSN)
14	ExtremeTED Topluluğu	No	<b>Spor Takımları</b>
15	Farkındalık Topluluğu	1	Atletizm Takımı
16	Fotoğrafçılık Topluluğu	2	Basketbol Takımı
17	Gastronomi Topluluğu	3	Bilek Güreşi Takımı
18	Girişimcilik ve İnovasyon Topluluğu	4	Buz Hokeyi Takımı
19	Halk Bilimleri Topluluğu	5	Dans Takımı
20	Hayvan Dostları Topluluğu	6	Dart Takımı
21	İllüstrasyon ve Yaratıcılık Topluluğu	7	Eskrim Takımı
22	Kendin Yap Topluluğu	8	E-Sport Takımı
23	Kültür-Sanat Topluluğu	9	Futbol Takımı
24	Logos Topluluğu	10	Su Topu Takımı
25	Maths-Up Topluluğu	11	Hentbol Takımı
26	Medya Topluluğu	12	Kayak Takımı
27	Mimarlık ve Tasarım Topluluğu	13	Masa Tenisi Takımı
28	Moda Topluluğu	14	Okçuluk Takımı
29	Müzik Topluluğu	15	Oryantiring Takımı
30	Oyun Geliştirme ve Animasyon Topluluğu	16	Ragbi Takımı
31	Politika Platformu Topluluğu	17	Salon Futbolu Takımı
32	Psikoloji Topluluğu	18	Satranç Takımı
33	Rock Topluluğu	19	Spor Tırmanışı Takımı
34	Satranç Topluluğu	20	Tenis Takımı
35	Siber Güvenlik Topluluğu	21	Voleybol Takımı
36	Sinema Topluluğu	22	Yüzme Takımı
37	Sürdürülebilir Çevre Topluluğu		
38	Tarih ve Mitoloji Topluluğu		
39	Teknoloji Festivalleri Topluluğu		
40	Tiyatro Topluluğu		
41	Uluslararası Öğrenciler Topluluğu		
42	UnlimiTED Topluluğu		
43	Uzak Doğu Kültürü Topluluğu		
44	Yapay Zeka ve Veri Bilimi Topluluğu		
45	Yapı Topluluğu		

**Tablo 15. Üniversite Arazisi ve Bina Alanları**

Gösterge	Değer
Toplam Arazi Alanı	24.179 m <sup>2</sup>
Toplam Bina Kapalı Alanı	47.681,8 m <sup>2</sup>
Derslik, Amfi Alanı	5577,53 m <sup>2</sup> / 84 adet derslik, 12 adet amfi
Laboratuvar, Atölye Alanı	5334,02 m <sup>2</sup> / 41 adet lab., 20 adet stüdyo
Ofis Alanları	5538,09 m <sup>2</sup> / 319 adet
Kütüphane, Toplantı, Çalışma, Sohbet Odaları	3591,15 m <sup>2</sup> / 39 adet
Ahmet Ersan Konferans Salonu	220 m <sup>2</sup> / 196 kişilik
Çok Amaçlı Salon	450 m <sup>2</sup> / 400 kişilik
Öğrenci Başına Düşen Toplam Arazi Alanı oranı	4,61
Öğrenci Başına Düşen Derslik, Amfi Alanı oranı	1,06
Öğrenci Başına Düşen Laboratuvar, Atölye alanı oranı	1,02
Öğrenci Başına Düşen Kütüphane, Toplantı, Çalışma, Sohbet Odaları Oranı	0,69

**Tablo 16. TEDÜ 2025-2026 Bütçe Ana Kalemleri (TL)**

<b>Cari Giderler</b>	<b>1.277.219.755</b>
Personel Giderleri	938.730.500
Araştırma Desteği	32.865.785
Eğitim Hizmet Giderleri	8.347.475
Sosyal Kültürel Etkinlik Giderleri	72.112.092
Yazılım Donanım Ekipman Giderleri	3.242.984
Seyahat Toplantı Konaklama Kütüphane Giderleri	27.749.527
Sözleşmeler Hizmet Alım Giderleri	141.688.476
Genel İşletme Giderleri	33.212.794
Reklam, Tanıtım, İlan Giderleri	19.270.122
<b>Gelişim Alanlarına Yönelik Cari Giderler</b>	<b>24.498.183</b>
Araştırma, Teknoloji ve İnovasyon	17.550.000
Öğrenme ve Öğretme Merkezi	6.948.183
<b>Duran Varlık Yatırımları</b>	<b>56.033.704</b>
<b>Toplam Giderler</b>	<b>1.357.751.642</b>